

Mitsubishi Outlander (2012--)
с классическим замком зажигания

для изделий Призрак 800-й серии

Особенности работы

Открытие а/м со штатного брелка в режиме автозапуска	+	Работает только в режиме автозапуска. Требуется аналоговое подключение центрального замка
Возможность начать движение после автозапуска без глушения двигателя	+	
Использование модуля автозапуска ESM-250	+	Требуется установка модуля ESM-250

Порядок подключения и настройки

1. Осуществите подключение (см. рис. 1) и согласуйте систему Призрак с а/м (см. Integrator).

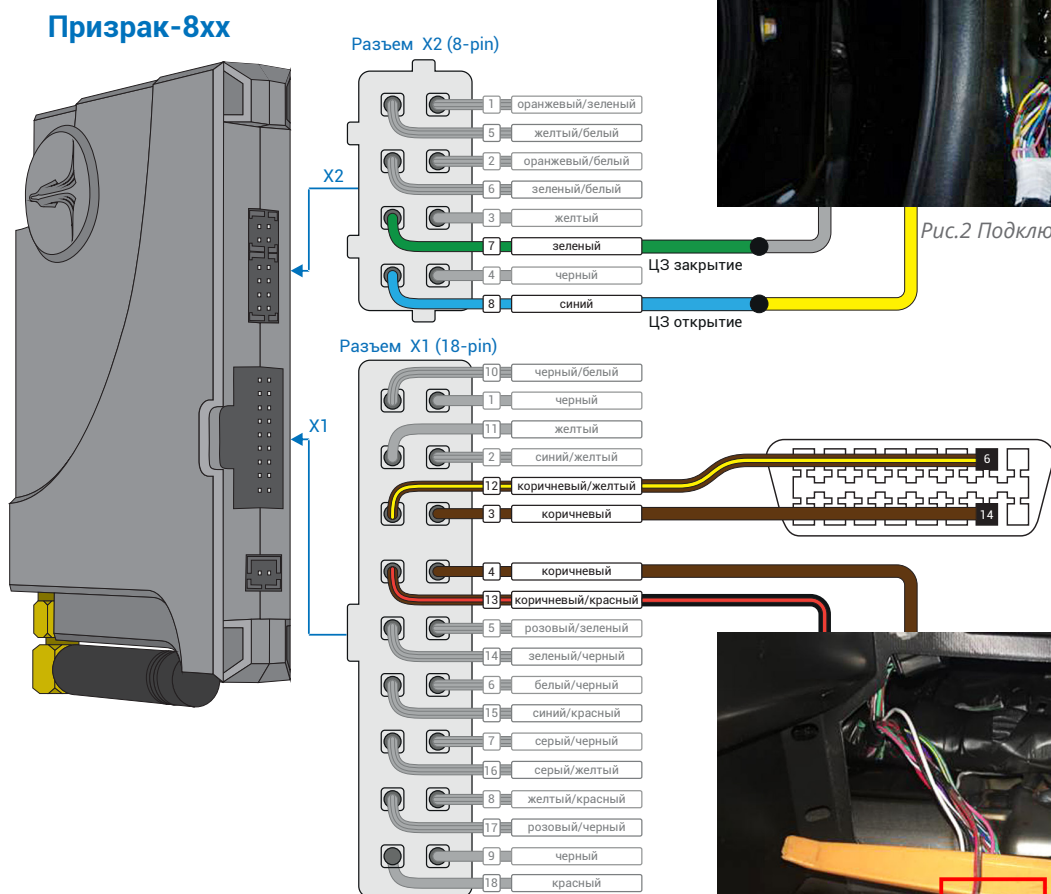


Рис.1 Призрак-8xx

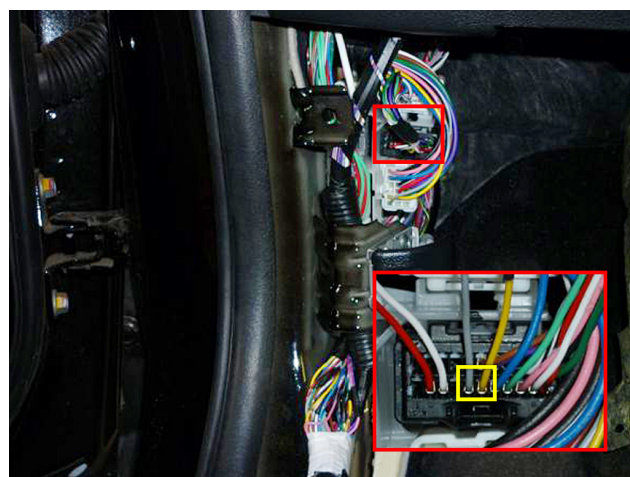


Рис.2 Подключение ЦЗ

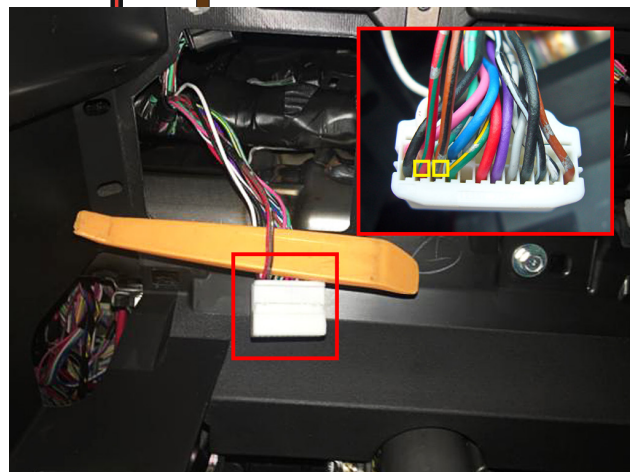


Рис.3 Подключение CAN1

2. Подключение вариант 1.

Подключите модуль автозапуска ESM-250 – выводы модуля, которые требуется подключить выделены на рис. 2. Подключение к автомобилю производится у замка зажигания (см. рис. 3).



Для работы автозапуска необходимо выбрать схему подключения модуля ESM-250 №5. Программирование можно осуществить с помощью TECPROG или вручную. Временная диаграмма работы выводов – см. Приложение 1.

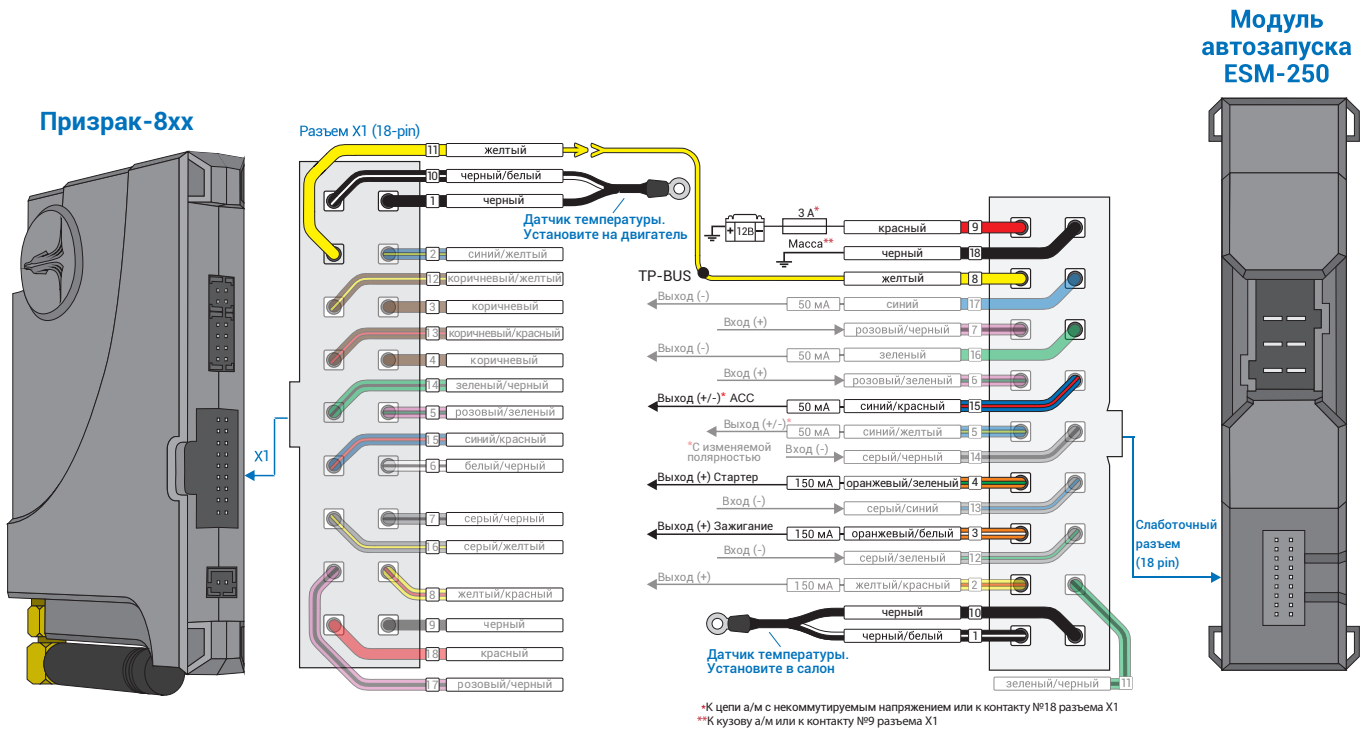


Рис.4 Подключение модуля автозапуска ESM-250

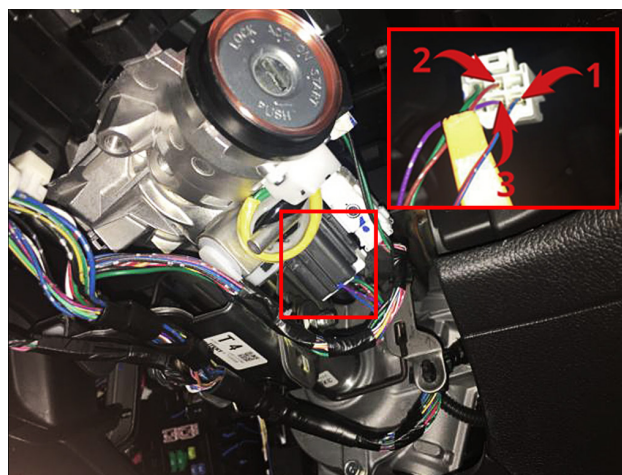


Рис.5 Место подключения к цепям запуска двигателя
1 – ACC (синий/красный);
2 – Зажигание (коричневый/красный);
3 – Стартер (фиолетовый).

3. Подключение вариант 2.

Осуществите подключение цепей автозапуска. Подключение к автомобилю производится у замка зажигания (см. рис.5). На выходы необходимо назначить функции 35 «Двухпроводное управление модулем Fortin «Масса при запуске» и 36 «Двухпроводное управление модулем Fortin «Старт» подробную схему подключения (см. рис. 4).

Призрак-8xx

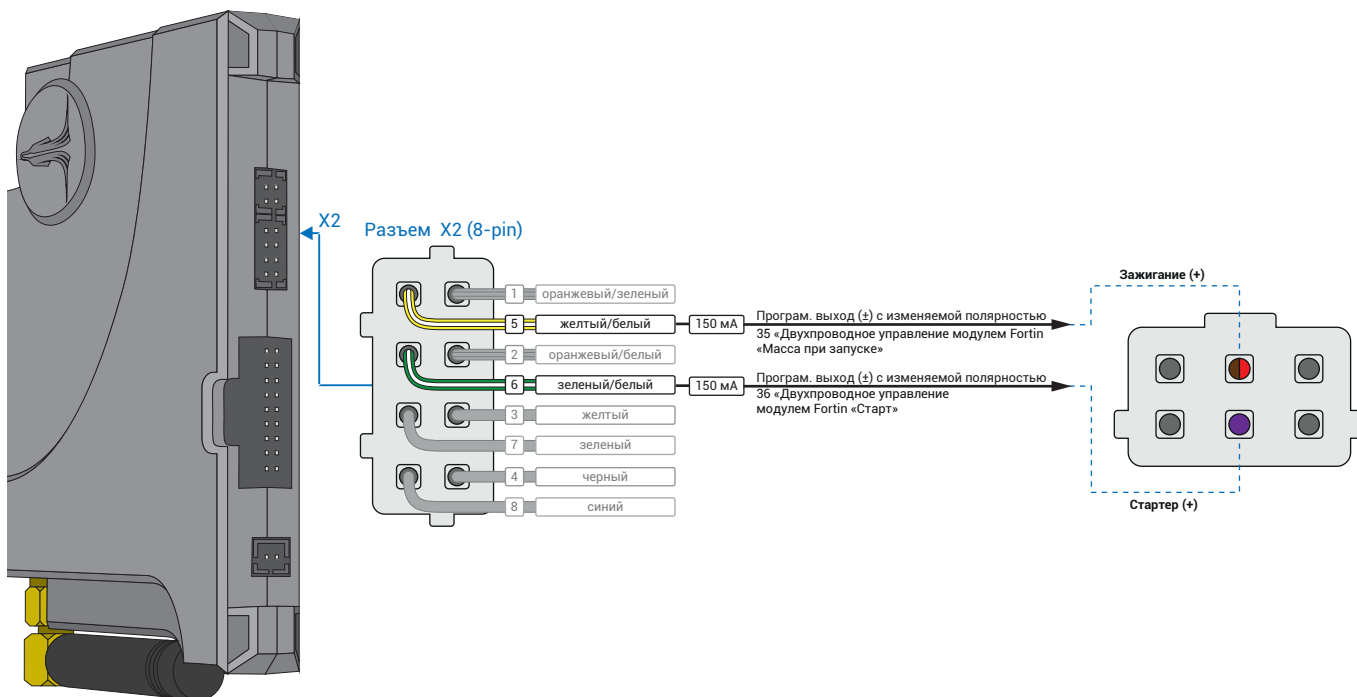


Рис.6 Подключение цепей автозапуска

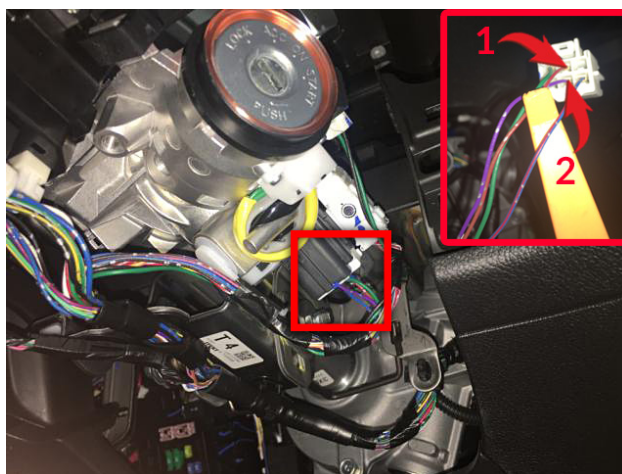


Рис.7 Место подключения к цепям запуска двигателя
1 – Зажигание (коричневый/красный);
2 – Стартер (фиолетовый).

4. В пункте «Протокол управления бесключевым обходчиком» выберите протокол «ТЭК электроникс».

Настройка встроенного бесключевого обходчика (код входа в меню – «18», подтверждение – 9 звуковых и световых сигналов)

№	Назначение	Диапазон	Описание назначения
1	Протокол управления бесключевым обходчиком	1 – 3	1 – Fortin; 2 – iDataLink; 3 – «ТЭК электроникс».
2	Синхронизация со штатным иммобилайзером	1 – 4	1 – синхронизация пройдена; 2 – синхронизация не пройдена; 3 – начать синхронизацию; 4 – синхронизация недоступна.
3	Способ подключения бесключевого обходчика «ТЭК электроникс» (тип штатного иммобилайзера)	-	Устанавливается автоматически. При необходимости выбирается вручную.
4	Режим работы штатной сигнализации (для автозапуска)	1 – 3	1 – штатная сигнализация работает в стандартном режиме; 2 – штатная сигнализация выключена. Постановка штатной сигнализации на охрану не осуществляется; 3 – снятие и постановка на охрану штатной сигнализации перед автозапуском.

5. Осуществите синхронизацию со штатным иммобилайзером. Для этого:

- 1) В пункте «Синхронизация со штатным иммобилайзером» выберите значение №3 «Начать синхронизацию». Сигнализация проинформирует о состоянии пункта, повторяющимися сериями по 3 звуковых сигнала.
- 2) Отпустите педаль тормоза. Дождитесь 2 звуковых сигналов;
- 3) Выключите зажигание. Дождитесь 1 звукового сигнала;
- 4) Включите зажигание. Прозвучит трель. (Если во время синхронизации произошла ошибка – система проинформирует об этом длительным тревожным звуковым сигналом и автоматически выйдет из меню).
- 5) Уберите ключ из автомобиля. Произведите автозапуск двигателя (например, с помощью мобильного приложения «Призрак»).

Настройка встроенного бесключевого обходчика (код входа в меню – «18», подтверждение – 9 звуковых и световых сигналов)

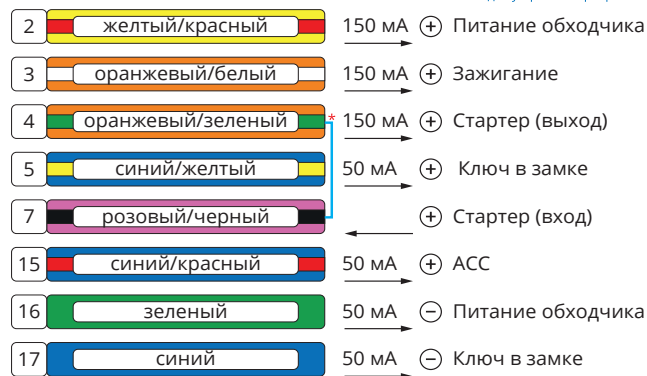
№	Назначение	Диапазон	Описание назначения
1	Протокол управления бесключевым обходчиком	1 – 3	1 – Fortin; 2 – iDataLink; 3 – «ТЭК электроникс».
2	Синхронизация со штатным иммобилайзером	1 – 4	1 – синхронизация пройдена; 2 – синхронизация не пройдена; 3 – начать синхронизацию; 4 – синхронизация недоступна.
3	Способ подключения бесключевого обходчика «ТЭК электроникс» (тип штатного иммобилайзера)	4	Устанавливается автоматически. При необходимости выбирается вручную.
4	Режим работы штатной сигнализации (для автозапуска)	1 – 3	1 – штатная сигнализация работает в стандартном режиме; 2 – штатная сигнализация выключена. Постановка штатной сигнализации на охрану не осуществляется; 3 – снятие и постановка на охрану штатной сигнализации перед автозапуском.

Приложение 1

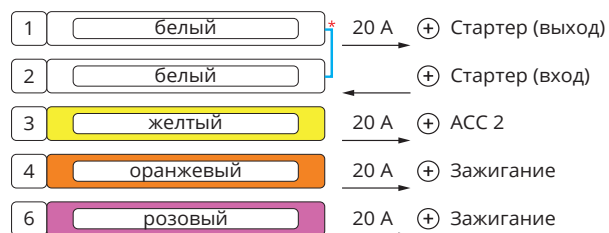
Схема подключения №5 модуля автозапуска ESM-250

Временная диаграмма работы

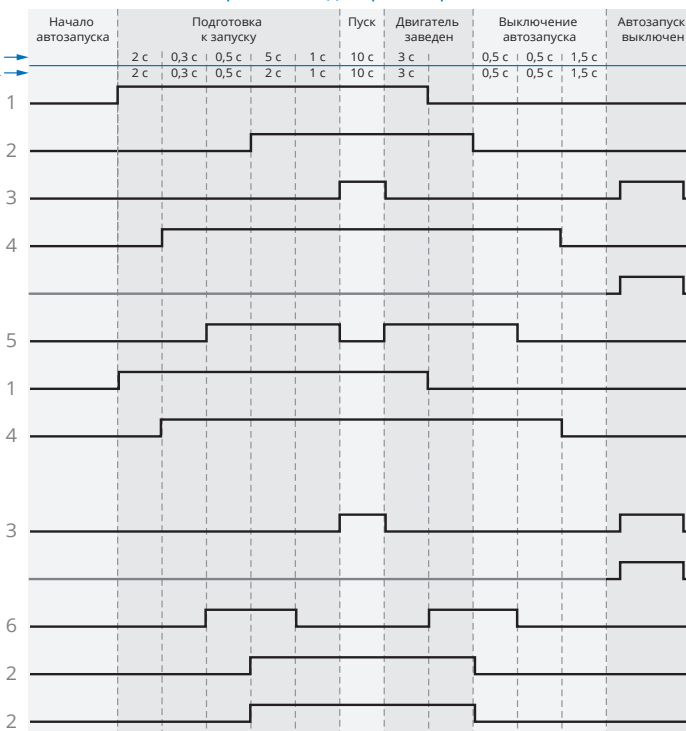
Слаботочный разъем (18-pin)



Силовой разъем (6-pin)



для устройств Призрак-8xx
для устройств Призрак-8XL



* Для реализации защиты от включения пользователем стартера при работающем автозапуске подключение должно быть произведено в разрыв провода стартера. При этом в режиме автозапуска сигнал с входа не передается на выход, но по этому сигналу автозапуск выключается. Если подключение производится без разрыва, вход стартера не используется.