

Volkswagen Multivan T6 (2015-2018)
с классическим замком зажигания

для изделий Призрак 800-й серии

Особенности работы

Открытие а/м со штатного брелка в режиме автозапуска	⊖	Открытие в режиме автозапуска возможно с помощью телефона или функции «Свободные руки в режиме автозапуска» (только для Призрак-830/840)
Возможность начать движение после автозапуска без глушения двигателя	⊕	
Использование модуля автозапуска ESM-250	⊕	Требуется установка модуля ESM-250

Порядок подключения и настройки

1. Осуществите подключение (см. рис. 1-3) и согласуйте систему Призрак с а/м (см. Integrator).

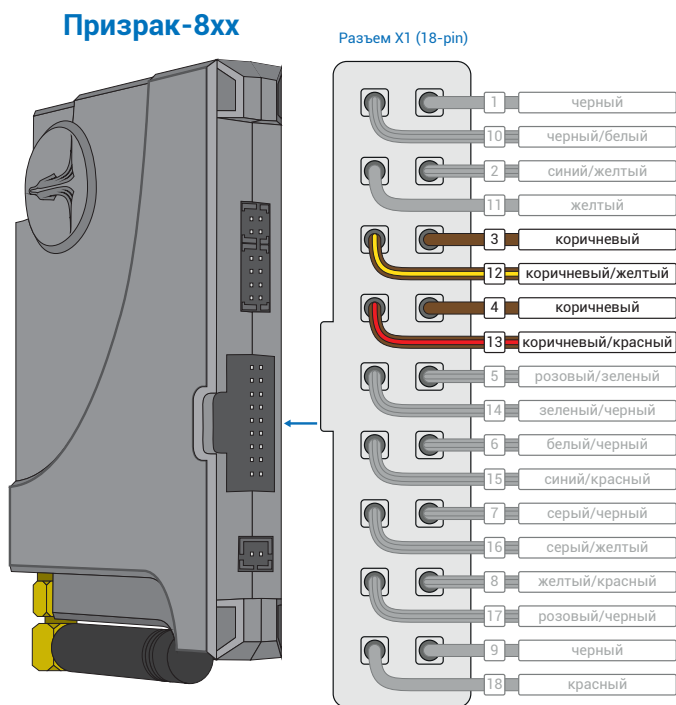


Рис.1 Призрак-8xx

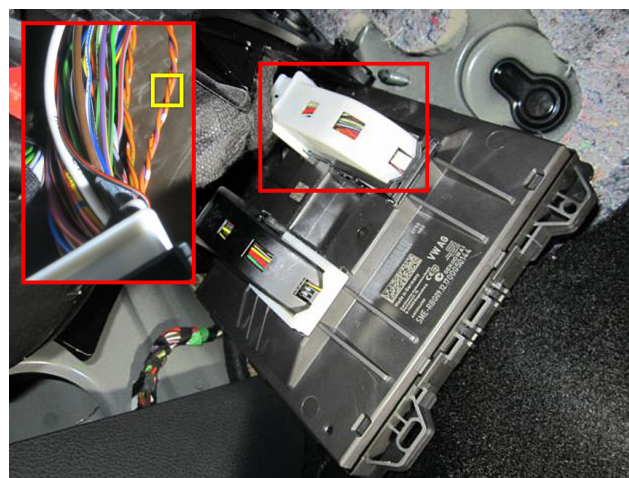


Рис.2 Подключение CAN2

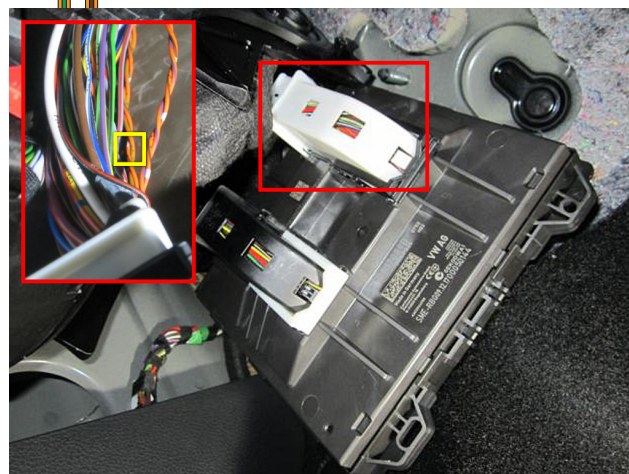


Рис.3 Подключение CAN1

2. Подключите модуль автозапуска ESM-250 – выводы модуля, которые требуется подключить выделены на рис. 4. Подключение к автомобилю производится у замка зажигания (см. рис. 5).

i Для работы автозапуска необходимо выбрать схему подключения модуля ESM-250 №3. Программирование можно осуществить с помощью TECprog2 или вручную. Временная диаграмма работы выводов – см. Приложение 1.

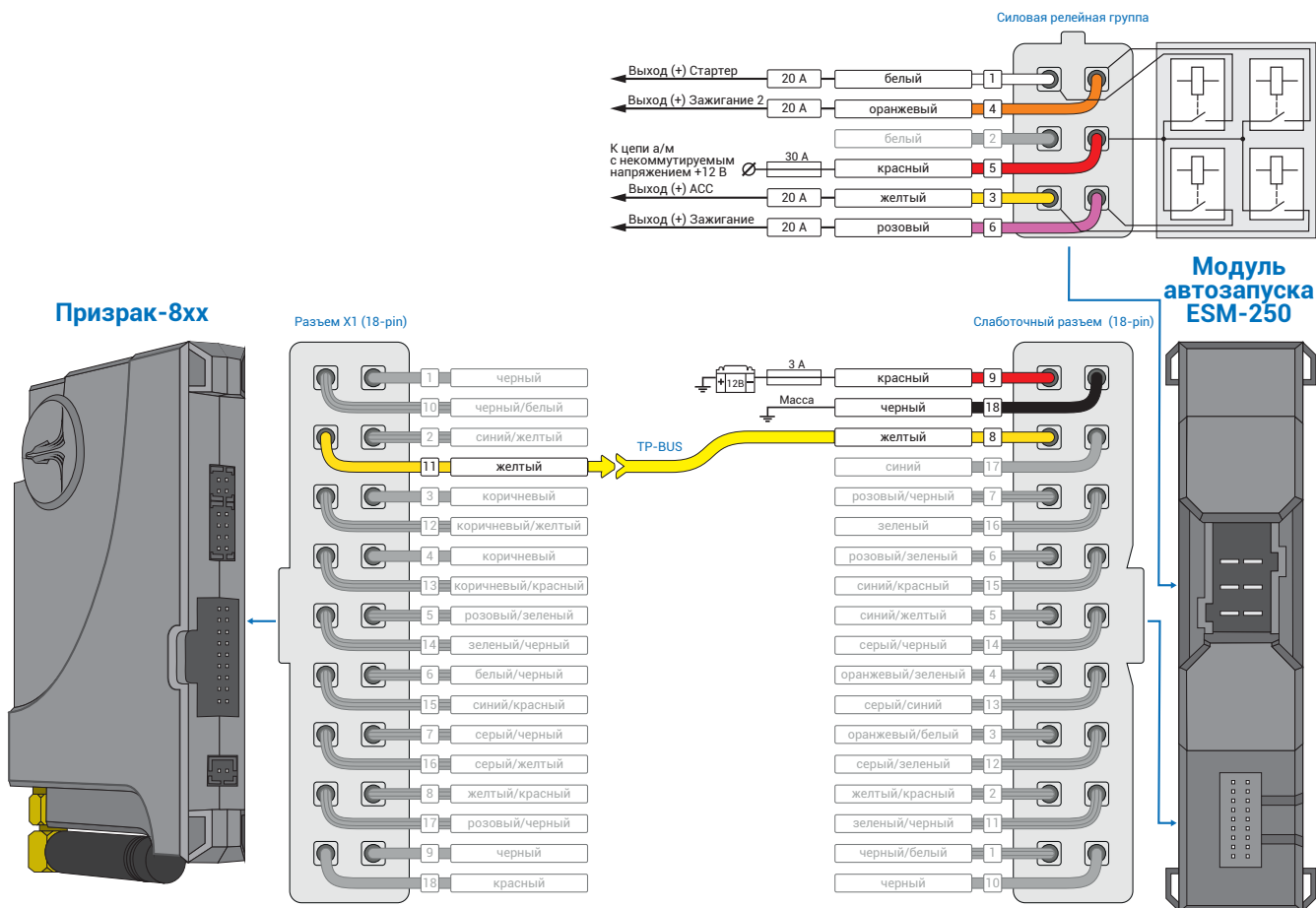


Рис.4 Подключение модуля автозапуска ESM-250



Рис.5 Место подключения к цепям запуска двигателя
 1 – Зажигание 1 (черный/синий);
 2 – Зажигание 2 (коричневый/зеленый);
 3 – Стартер (черный).

3. В пункте «Протокол управления бесключевым обходчиком» выберите протокол «ТЭК электроникс».

Настройка встроенного бесключевого обходчика (код входа в меню – «18», подтверждение – 9 звуковых и световых сигналов)

№	Назначение	Диапазон	Описание назначения
1	Протокол управления бесключевым обходчиком	1 – 3	1 – Fortin; 2 – iDataLink; 3 – «ТЭК электроникс».
2	Синхронизация со штатным иммобилайзером	1 – 4	1 – синхронизация пройдена; 2 – синхронизация не пройдена; 3 – начать синхронизацию; 4 – синхронизация недоступна.
3	Способ подключения бесключевого обходчика «ТЭК электроникс» (тип штатного иммобилайзера)	-	Устанавливается автоматически. При необходимости выбирается вручную.
4	Режим работы штатной сигнализации (для автозапуска)	1 – 3	1 – штатная сигнализация работает в стандартном режиме; 2 – штатная сигнализация выключена. Постановка штатной сигнализации на охрану не осуществляется; 3 – снятие и постановка на охрану штатной сигнализации перед автозапуском.

4. Осуществите синхронизацию со штатным иммобилайзером. Для этого:
- 1) В пункте «Синхронизация со штатным иммобилайзером» выберите значение №3 «Начать синхронизацию». Сигнализация проинформирует о состоянии пункта, повторяющимися сериями по 3 звуковых сигнала.
 - 2) Отпустите педаль тормоза. Дождитесь 2 звуковых сигналов;
 - 3) Выключите зажигание. Дождитесь 1 звукового сигнала;
 - 4) Включите зажигание. Дождитесь 2 звуковых сигналов;
 - 5) Повторяйте пункты №3 и №4 до начала прерывистых звуковых сигналов при включенном зажигании;
 - 6) Не выключая зажигания, дождитесь окончания прерывистых сигналов. Прозвучит трель. (Если во время синхронизации произошла ошибка – система проинформирует об этом длительным тревожным звуковым сигналом и автоматически выйдет из меню).
 - 8) Подключите систему к TECprog2 (в этот момент ПК должен иметь доступ к интернету) и пройдите процедуру клонирования ключа.

Настройка встроенного бесключевого обходчика (код входа в меню – «18», подтверждение – 9 звуковых и световых сигналов)

№	Назначение	Диапазон	Описание назначения
1	Протокол управления бесключевым обходчиком	1 – 3	1 – Fortin; 2 – iDataLink; 3 – «ТЭК электроникс».
2	Синхронизация со штатным иммобилайзером	1 – 4	1 – синхронизация пройдена; 2 – синхронизация не пройдена; 3 – начать синхронизацию; 4 – синхронизация недоступна.
3	Способ подключения бесключевого обходчика «ТЭК электроникс» (тип штатного иммобилайзера)	-	Устанавливается автоматически. При необходимости выбирается вручную.
4	Режим работы штатной сигнализации (для автозапуска)	1 – 3	1 – штатная сигнализация работает в стандартном режиме; 2 – штатная сигнализация выключена. Постановка штатной сигнализации на охрану не осуществляется; 3 – снятие и постановка на охрану штатной сигнализации перед автозапуском.

Приложение 1

Схема подключения №3

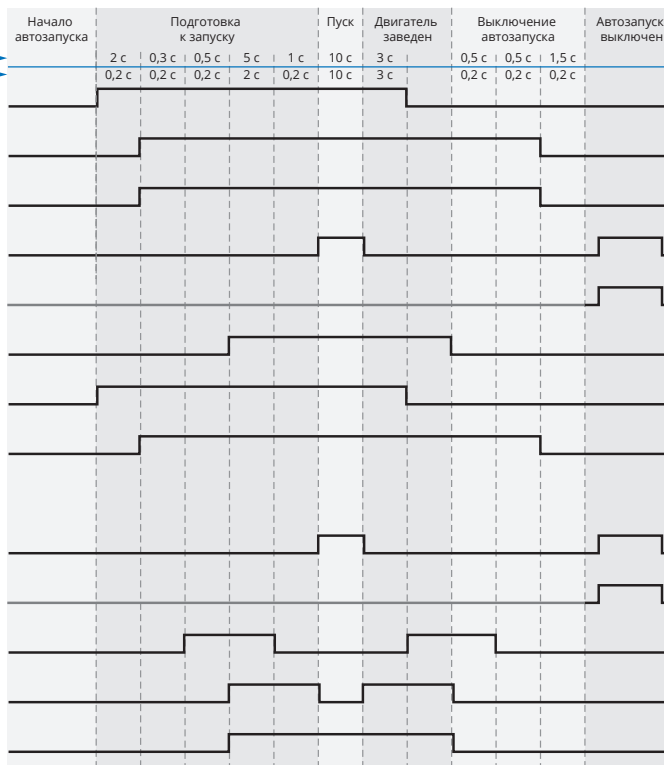
Слаботочный разъем (18-pin)

2	желтый/красный	150 mA	⊕	Питание обходчика
3	оранжевый/белый	150 mA	⊕	Ключ в замке
4	оранжевый/зеленый	150 mA	⊕	Ключ в замке
5	синий/желтый	*50 mA	⊕	Стартер (выход)
7	розовый/черный		⊕	Стартер (вход)
15	синий/красный	50 mA	⊕	Зажигание
16	зеленый	50 mA	⊖	Питание обходчика
17	синий	50 mA	⊖	Ключ в замке

Силовой разъем (6-pin)

1	белый	* 20 A	⊕	Стартер (выход)
2	белый		⊕	Стартер (вход)
3	желтый	20 A	⊕	АСС
4	оранжевый	20 A	⊕	Зажигание 2
6	розовый	20 A	⊕	Зажигание

Временная диаграмма работы



* Для реализации защиты от включения пользователем стартера при работающем автозапуске подключение должно быть произведено в разрыв провода стартера. При этом в режиме автозапуска сигнал с входа не передается на выход, но по этому сигналу автозапуск выключается. Если подключение производится без разрыва, вход стартера не используется.