

Для изделий:

Призрак-8xx/ВТ, Призрак-8xx 4G, Призрак 8-й серии

Haval H9 (2015-2021)

с кнопкой Start/Stop



Особенности работы

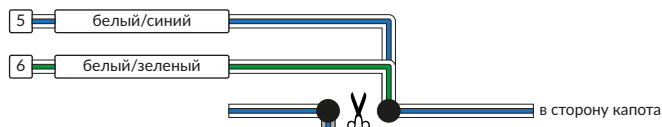
Открытие а/м со штатного брелка в режиме автозапуска	⊖	Открытие в режиме автозапуска возможно с помощью телефона или функции «Свободные руки в режиме автозапуска», а так же с помощью встроенной кнопки на Ключе-метке.
Открытие а/м с системы бесключевого доступа в режиме автозапуска	⊕	Работает только в режиме автозапуска или поддержки зажигания
Возможность начать движение после автозапуска без глушения двигателя	⊕	

Порядок подключения и настройки

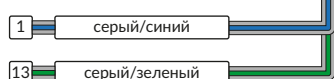
1. Осуществите все необходимые подключения и согласуйте систему Призрак с а/м (см. Integrator).
2. Подключение осуществляется в разрыв белого/синего провода в белом разьеме у блока Keyless справа от рулевой колонки.

Призрак-8xx/ВТ, 8xx 4G

Разъем X3 (8-pin)

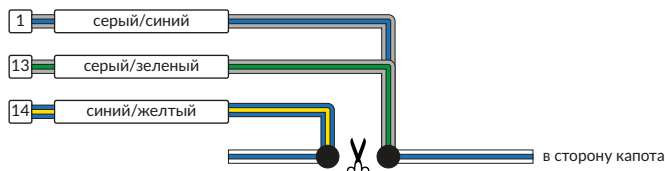


Разъем X1 (24-pin)



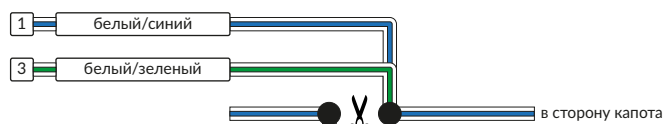
Призрак-8 (v7.5)

Разъем X1 (24-pin)

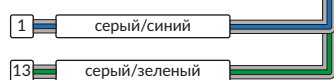


Призрак-8 (v7.6)

Разъем X3 (4-pin)

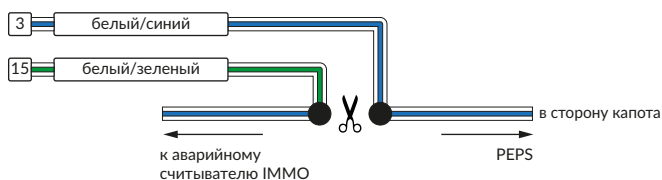


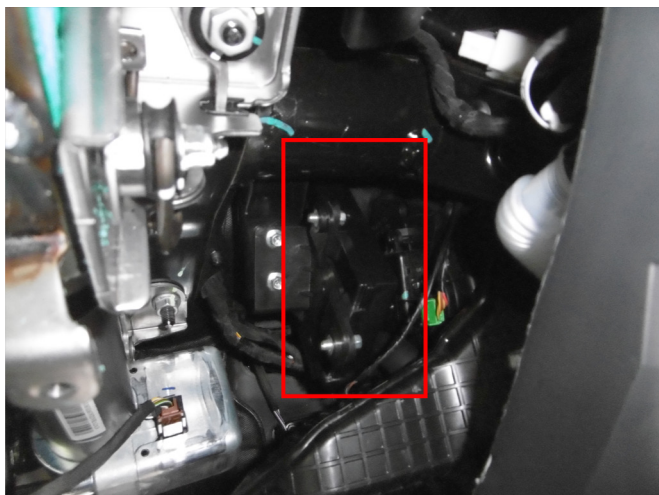
Разъем X1 (24-pin)



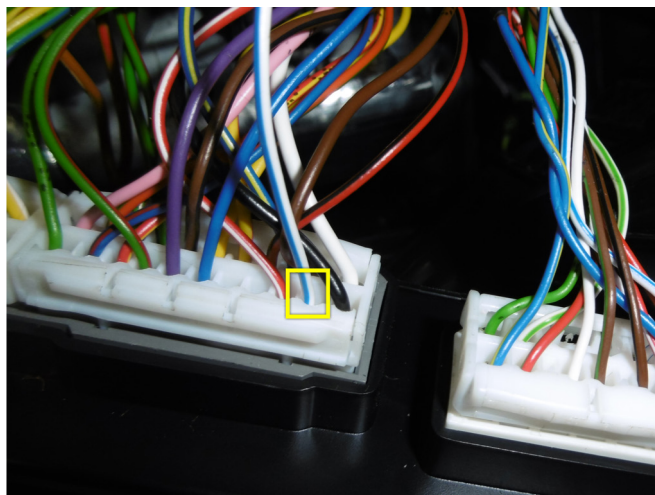
Призрак-8 (v7.7), 8xx/ВТ (v7.7)

Разъем X1 (24-pin)





Место подключения к шине данных



Шина данных

3. Для синхронизации обходчика необходимо вытащить батарейку из ключа и поднести его к аварийному считывателю в средней консоли.



Аварийный считыватель

Подключение цепей автозапуска не требуется. Управление производится по CAN-шине.

В меню программирования включите функции №21 «Автозапуск двигателя» и схему автозапуска №14. Функция «Автозапуск по CAN» должна быть выключена.

Это возможно осуществить через приложение TECprog v2 или кнопку программирования.

В пункте «Протокол управления бесключевым обходчиком» выберите протокол «ТЭК электроникс».

Осуществите синхронизацию со штатным иммобилайзером. Для этого:

- 1) В пункте «Синхронизация со штатным иммобилайзером» выберите значение №3 «Начать синхронизацию». Сигнализация проинформирует о состоянии пункта, повторяющимися сериями по 3 звуковых сигнала.
- 2) Отпустите педаль тормоза. Дождитесь 2 звуковых сигналов;
- 3) Выключите зажигание. Дождитесь 1 звукового сигнала;
- 4) Включите зажигание. Дождитесь 2 звуковых сигналов;
- 5) Повторяйте пункты №3 и №4 до начала прерывистых звуковых сигналов при включенном зажигании;
- 6) Не выключая зажигания, дождитесь окончания прерывистых сигналов. Прозвучит трель. (Если во время синхронизации произошла ошибка – система проинформирует об этом длительным тревожным звуковым сигналом и автоматически выйдет из меню).
- 7) Подключите систему к TECprog2 (в этот момент ПК должен иметь доступ к интернету) и пройдите процедуру клонирования ключа.

Настройка встроенного бесключевого обходчика (код входа в меню – «18», подтверждение – 9 звуковых и световых сигналов)

№	Назначение	Диапазон	Описание назначения
1	Протокол управления бесключевым обходчиком	1 – 3	1 – Fortin; 2 – iDataLink; 3 – «ТЭК электроникс».
2	Синхронизация со штатным иммобилайзером	1 – 4	1 – синхронизация пройдена; 2 – синхронизация не пройдена; 3 – начать синхронизацию; 4 – синхронизация недоступна.
3	Способ подключения бесключевого обходчика «ТЭК электроникс» (тип штатного иммобилайзера)	1	 Выбрать значение «1»