

Для изделий:
Призрак-8xx/M2, Призрак-8xx/ВТ, Призрак-8xx 4G,
Призрак 8-й серии

Honda Vezel Hybrid RHD (2013--)

с кнопкой Start/Stop



Особенности работы

Открытие а/м со штатного брелка в режиме автозапуска	+	Работает только в режиме автозапуска
Открытие а/м с системы бесключевого доступа в режиме автозапуска	+	
Возможность начать движение после автозапуска без глушения двигателя	-	Требуется выключение двигателя. Рекомендуется активировать функцию «Выключение двигателя при снятии с охраны» (пункт №10, меню настроек автоматического запуска двигателя)
Для Призрак-8xx/M2: Использование модуля автозапуска ESM-250	+	Требуется установка модуля ESM-250

Порядок подключения и настройки

1. Осуществите все необходимые подключения и согласуйте систему Призрак с а/м (см. Integrator).
2. Подключение к шине данных осуществляется в параллель синего провода (контакт №5) в 20-контактном сером разъеме блока Keyless за приборной панелью.

Призрак-8xx/M2

Разъем ХЗ (4-pin)



Призрак-8xx/ВТ, 8xx 4G

Разъем ХЗ (8-pin)



Призрак-8 (v7.5)

Разъем Х1 (24-pin)



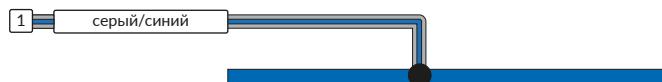
Призрак-8 (7.6)

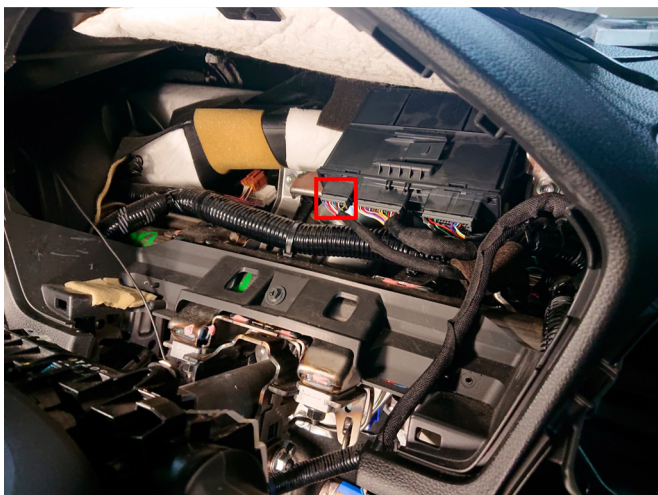
Разъем ХЗ (4-pin)



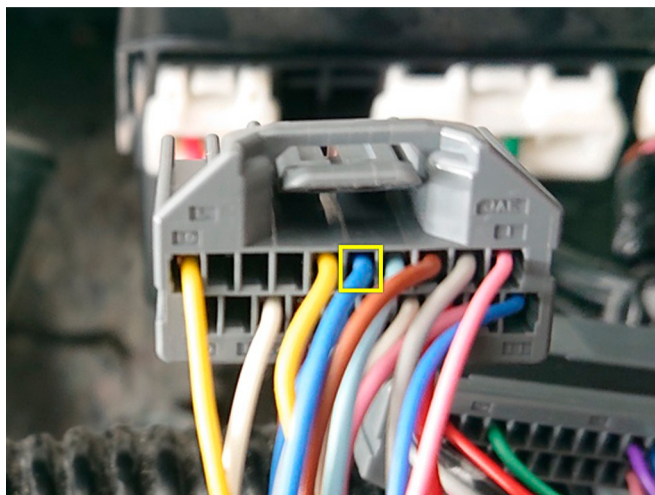
Призрак-8 (v7.7), 8xx/ВТ (v7.7)

Разъем Х1 (24-pin)



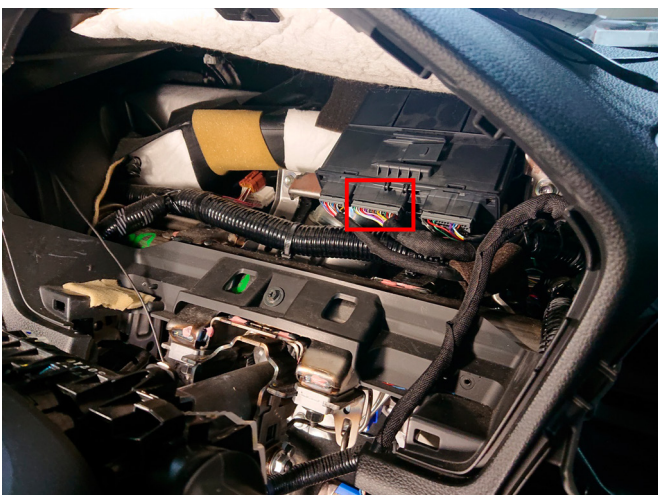


Место подключения к шине данных

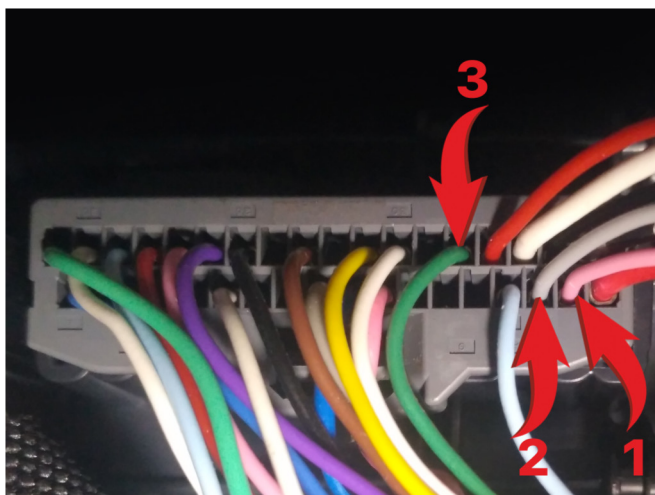


Шина данных

3. Подключение цепей автозапуска производится в 36-контактном сером разъеме блока Keyless за приборной панелью. Для подключения силовых цепей используйте релейный модуль или универсальное реле.



Место подключения к цепям запуска двигателя



Подключение к цепям запуска двигателя:
 1 – Зажигание 1 (розовый провод, контакт №17);
 2 – Зажигание 2 (серый провод, контакт №16);
 3 – Стартер (зеленый провод, контакт №32)

Призрак-8xx/M2

Для подключения цепей автозапуска необходимо использовать модуль ESM-250. Алгоритм работы выходов модуля определяется типовой схемой подключения (см. TECprog2).

Модуль автозапуска ESM-250

Силовая релейная группа



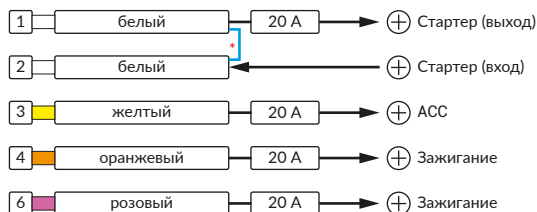
Типовая схема подключения №5

Слаботочный разъем (18-pin)

Призрак-8xx/M2
Призрак-8xx/ВТ, Призрак-8, Призрак-8 (7,6)

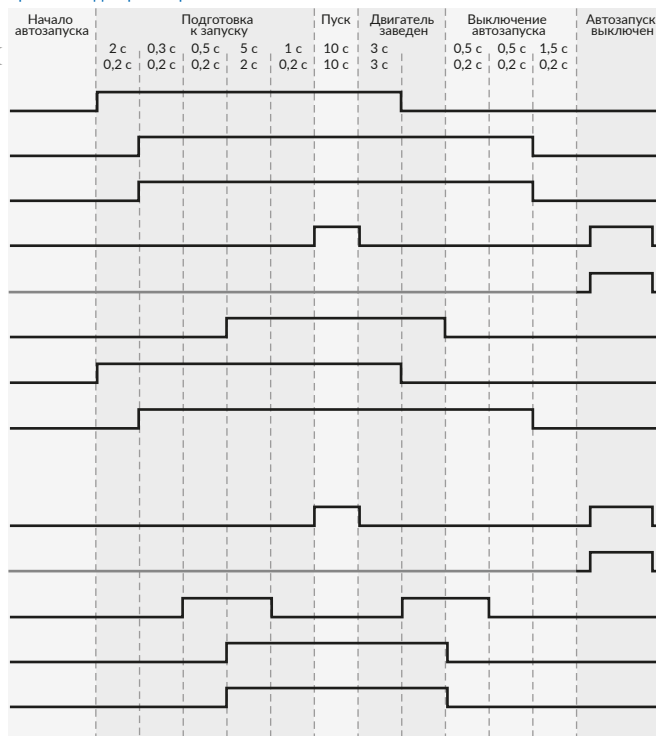


Силовой разъем (6-pin)



* Для реализации защиты от включения пользователем стартера при работающем автозапуске подключение должно быть произведено в разрыв провода стартера. При этом в режиме автозапуска сигнал с входа не передается на выход, но по этому сигналу автозапуск выключается. Если подключение производится без разрыва, вход стартера не используется.

Временная диаграмма работы



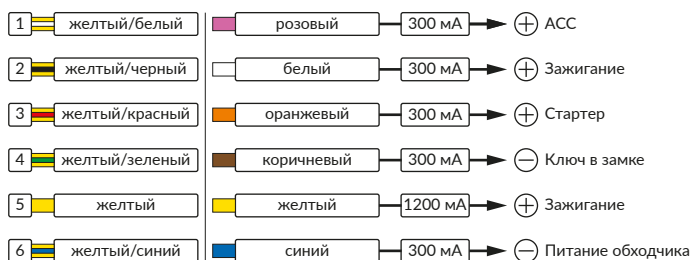
Призрак-8xx/ВТ, Призрак-8xx 4G, Призрак 8-й серии

В зависимости от комплектации системы цвета проводов разъема X2 (6-pin) могут отличаться. Алгоритм работы выходов разъема X2 определяется типовой схемой подключения (см. TECprog2).

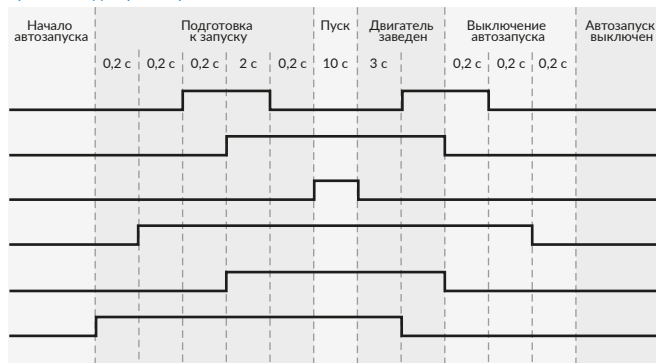
Типовая схема подключения Призрак №3

Разъем X2 (6-pin)

Вариант цветов №1 Вариант цветов №2



Временная диаграмма работы



Релейный модуль PRM-210

Разъем (6-pin)



В меню программирования включите функцию автозапуска. Это возможно осуществить через приложение TECprog v2 или кнопку программирования (пункт №21 в меню автозапуска).

В пункте «Протокол управления бесключевым обходчиком» выберите протокол «ТЭК электроник».

Осуществите синхронизацию со штатным иммобилайзером. Для этого:

- 1) В пункте «Синхронизация со штатным иммобилайзером» выберите значение №3 «Начать синхронизацию». Сигнализация проинформирует о состоянии пункта, повторяющимися сериями по 3 звуковых сигнала.
- 2) Отпустите педаль тормоза. Дождитесь 2 звуковых сигналов;
- 3) Выключите зажигание. Дождитесь 1 звукового сигнала;
- 4) Включите зажигание. Дождитесь 2 звуковых сигналов;
- 5) Повторяйте пункты №3 и №4 до начала прерывистых звуковых сигналов при включенном зажигании;
- 6) Не выключая зажигания, дождитесь окончания прерывистых сигналов. Прозвучит трель. (Если во время синхронизации произошла ошибка – система проинформирует об этом длительным тревожным звуковым сигналом и автоматически выйдет из меню).

Настройка встроенного бесключевого обходчика (код входа в меню – «18», подтверждение – 9 звуковых и световых сигналов)

№	Назначение	Диапазон	Описание назначения
1	Протокол управления бесключевым обходчиком	1 – 3	1 – Fortin; 2 – iDataLink; 3 – «ТЭК электроник».
2	Синхронизация со штатным иммобилайзером	1 – 4	1 – синхронизация пройдена; 2 – синхронизация не пройдена; 3 – начать синхронизацию; 4 – синхронизация недоступна.
3	Способ подключения бесключевого обходчика «ТЭК электроник» (тип штатного иммобилайзера)	3	Устанавливается автоматически. При необходимости выбирается вручную.