

Для изделий:
 Призрак-8xx/ВТ, Призрак-8xx 4G,
 Призрак-8 (v7.6), Призрак-8 (v7.7)

Skoda Kodiaq 1.4 (2018--)

с классическим замком зажигания

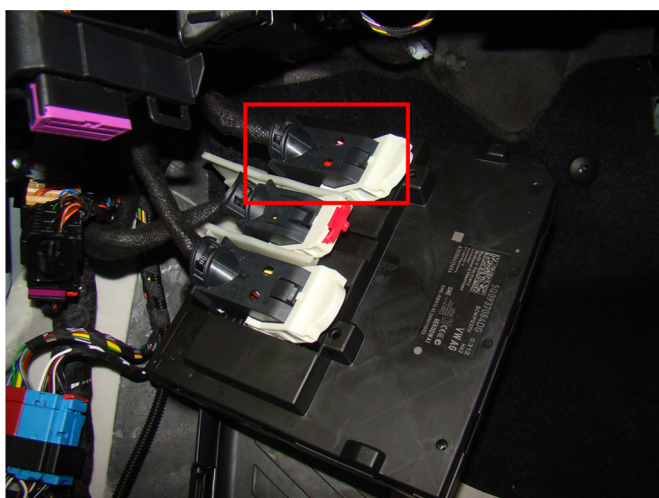


Особенности работы

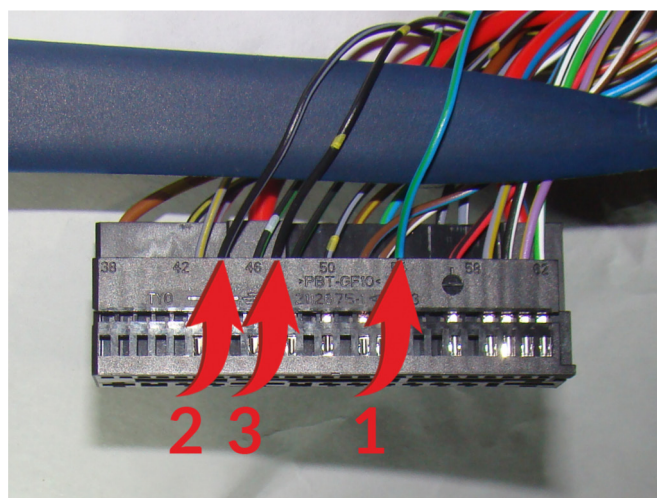
Открытие а/м со штатного брелка в режиме автозапуска	—	Открытие в режиме автозапуска возможно при активации функции работы брелка при зажигании через диагностику, с помощью телефона или функции «Свободные руки в режиме автозапуска», а также с помощью встроенной кнопки на Ключе-метке
Открытие а/м с системы бесключевого доступа в режиме автозапуска	—	
Возможность начать движение после автозапуска без глушения двигателя	—	Требуется выключение двигателя. Рекомендуется активировать функцию «Выключение двигателя при снятии с охраны» (пункт № 10, меню настроек автоматического запуска двигателя)

Порядок подключения и настройки

1. Осуществите все необходимые подключения и согласуйте систему Призрак с а/м (см. Integrator).
2. Подключение цепей зажигания производится в черном разъеме «А» блока VCM. Подключение стартера производится в блоке предохранителей в подкапотном пространстве.

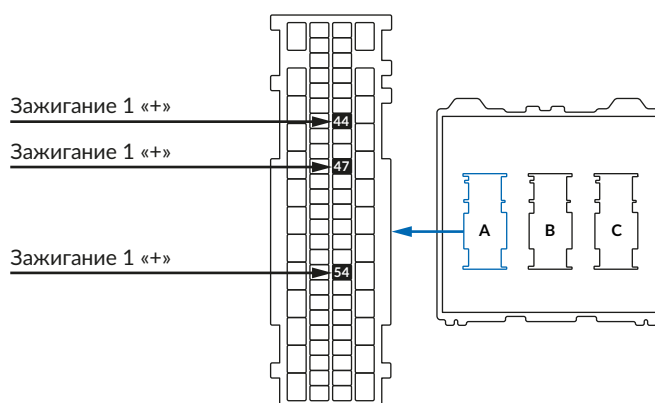


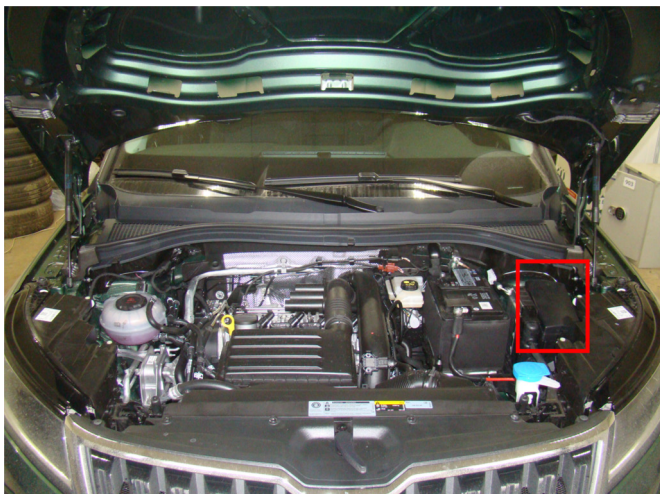
Место подключения цепей зажигания



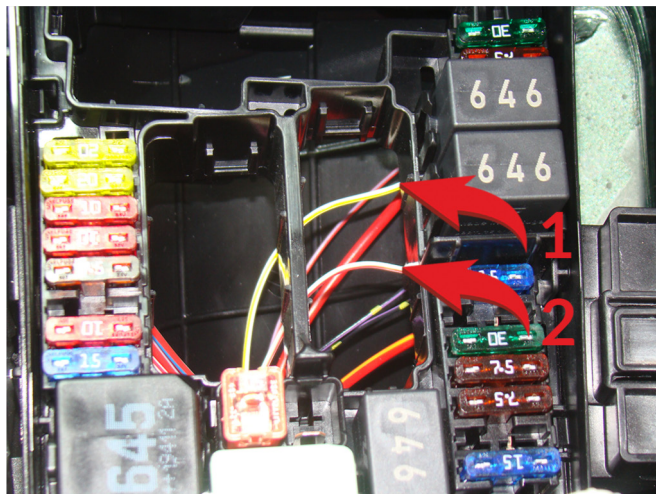
Подключение цепей зажигания:

- 1 – Зажигание 1 «+» (синий/зеленый провод; контакт № 54);
- 2 – Зажигание 1 «+» (черный/серый провод; контакт № 44);
- 3 – Зажигание 1 «+» (черный провод; контакт № 47).





Место подключения стартера



Подключение стартера:

- 1 - Стартер «-» (белый/желтый провод);
- 2 - Стартер «-» (белый/красный провод)

В зависимости от комплектации системы цвета проводов разъема X2 (6-pin) могут отличаться. Алгоритм работы выходов разъема X2 определяется схемой подключения. Необходимо с помощью ТЕСprog2 создать пользовательскую схему на основе типовой схемы подключения Призрак № 3.

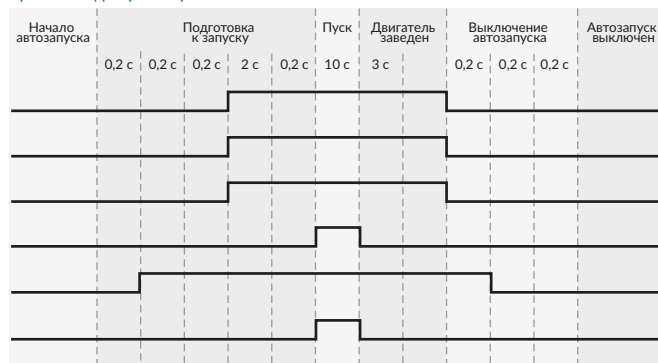
Пользовательская схема

Разъем X2 (6-pin)

Вариант цветов № 1 Вариант цветов № 2

1	желтый/белый	розовый	300 мА	+	Зажигание
2	желтый/черный	белый	300 мА	+	Зажигание
3	желтый/красный	оранжевый	300 мА	+	Зажигание
4	желтый/зеленый	коричневый	300 мА	-	Стартер
5	желтый	желтый	1200 мА	+	Обходчик
6	желтый/синий	синий	300 мА	-	Стартер

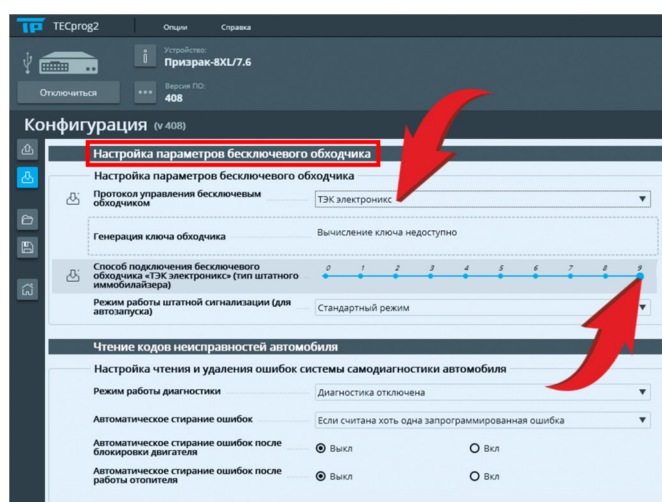
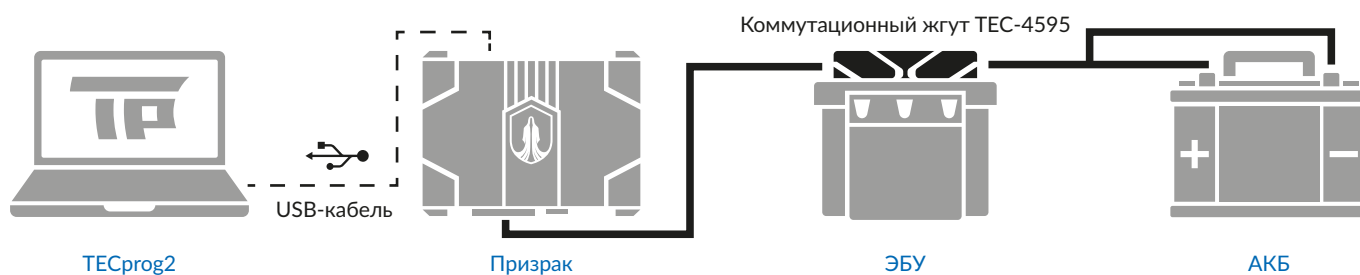
Временная диаграмма работы



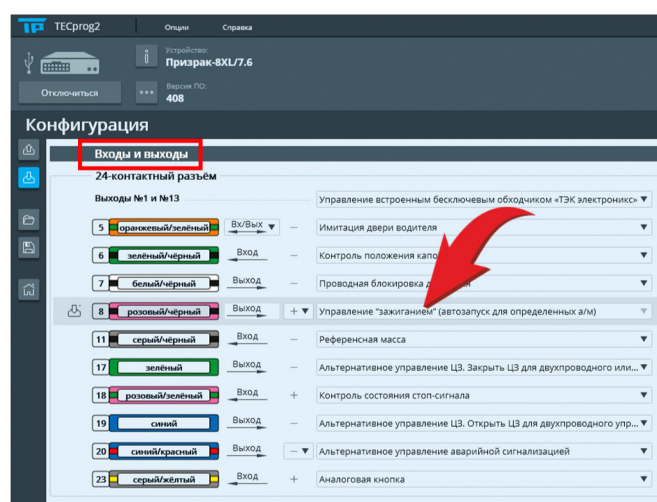
В меню программирования включите функцию автозапуска. Это необходимо осуществить через приложение TECprog2.

1. Перед началом программирования система Призрак должна быть согласована с автомобилем (должна быть выбрана группа/подгруппа а/м).
2. В пункте «Протокол управления бесключевым обходчиком» выберите протокол «ТЭК электроникс».
3. На время синхронизации ключа выберите в пункте № 3 «Способ подключения бесключевого обходчика «ТЭК электроникс» (тип штатного иммобилайзера)» алгоритм № 9.
4. Также на время синхронизации на розовый/черный провод необходимо назначить функцию № 49 «Управление «зажиганием» (автозапуск для определенных а/м)» с положительной полярностью.
Внимание: после окончания синхронизации не забудьте переназначить этот выход на нужную вам функцию.
5. Осуществите подключение с помощью коммутационного жгута TEC-4595 к блоку ЭБУ а/м совместно с системой Призрак.
6. В приложении TECprog2 в разделе «Настройка параметров бесключевого обходчика» в пункте «Генерация ключа обходчика» нажмите на кнопку «Начать». Система начнет подавать звуковые сигналы. Дождитесь окончания прерывистых сигналов. Прозвучит трель. Если во время синхронизации произошла ошибка – система проинформирует об этом длительным тревожным звуковым сигналом и кодом ошибки. После получения данных из блока ЭБУ необходимо закончить процедуру клонирования ключа, нажав на кнопку «Продолжить» (в этот момент ПК должен иметь доступ к интернету). После получения ключа с сервера его необходимо записать в устройство.
7. Подключите систему Призрак к а/м и заведите а/м штатным образом, после этого процедура клонирования будет закончена. Пункт «Способ подключения бесключевого обходчика «ТЭК электроникс» (тип штатного иммобилайзера)» автоматически перейдет к значению 2.

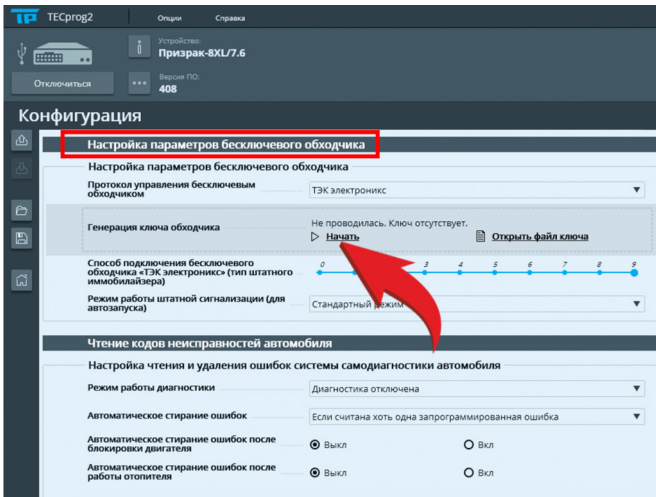
- ! При наличии штатной сигнализации необходимо ее отключение через диагностику.
- ! Коммутационный жгут TEC-4595 поддерживает работу с блоками ЭБУ: ME17.5.26, MED17.5.21 и MED17.5.25 (см. маркировку блоков ЭБУ на белой наклейке).



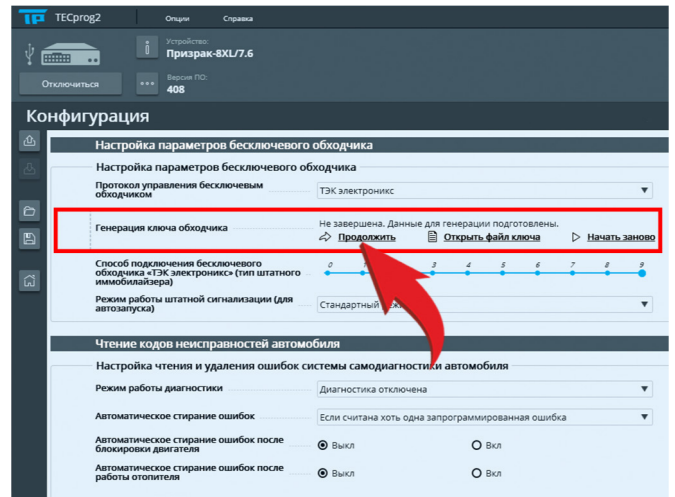
Выбор протокола управления и способа подключения бесключевого обходчика



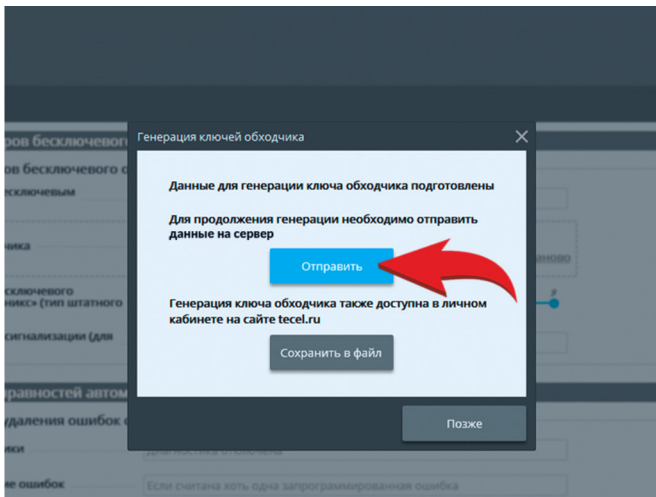
Назначение функции № 49 «Управление зажиганием (автозапуск для определенных а/м)» на розовый/черный провод



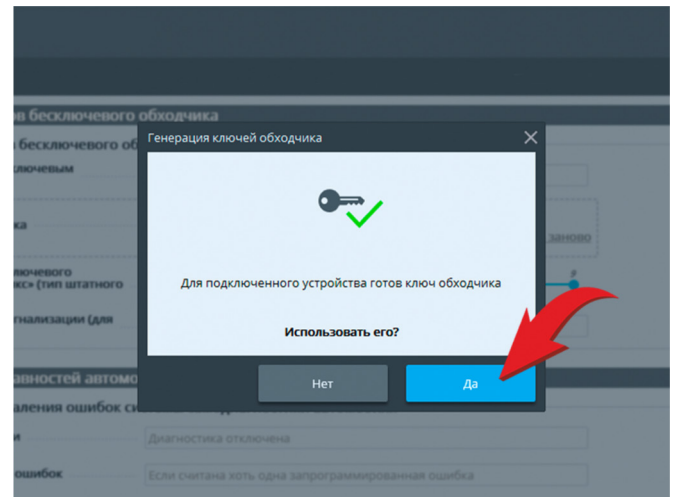
Начало синхронизации



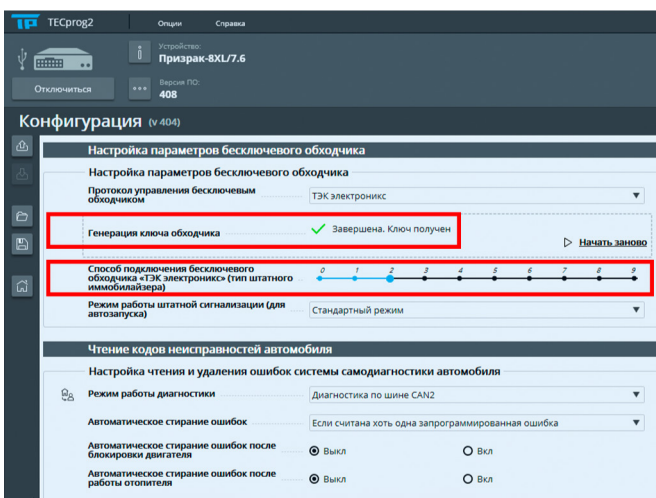
Продолжение генерации ключа



Отправка ключа на сервер



Ключ получен



Окончание синхронизации после запуска а/м штатным ключом