

Для изделий:
 Призрак-8xx/VT, Призрак-8xx 4G,
 Призрак-8 (v7.6), Призрак-8 (v7.7)

Volkswagen Polo «Exclusive» 1.4 (2020--)

с кнопкой Start/Stop



Особенности работы

Открытие а/м со штатного брелка в режиме автозапуска	—	Открытие в режиме автозапуска возможно при активации функции работы брелка при запуске через диагностику, с помощью телефона или функции «Свободные руки в режиме автозапуска», а также с помощью встроенной кнопки на Ключе-метке
Открытие а/м с системы бесключевого доступа в режиме автозапуска	—	
Возможность начать движение после автозапуска без глушения двигателя	—	Требуется выключение двигателя. Рекомендуется активировать функцию «Выключение двигателя при снятии с охраны» (пункт № 10, меню настроек автоматического запуска двигателя)

Порядок подключения и настройки

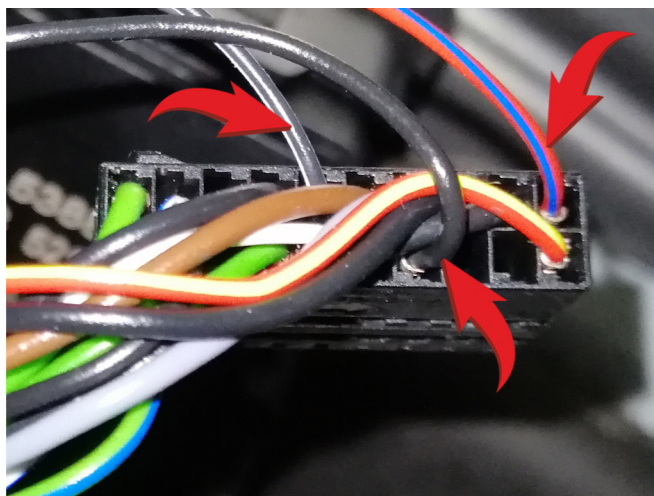
1. Осуществите все необходимые подключения и согласуйте систему Призрак с а/м (см. Integrator).
2. Подключение зажигания 1 производится в черном разьеме блока Keyless за перчаточным ящиком.

Подключение стартера можно произвести двумя способами под капотом:

- **Вариант 1.** У блока предохранителей;
- **Вариант 2.** У блока управления двигателем в большом разьеме.



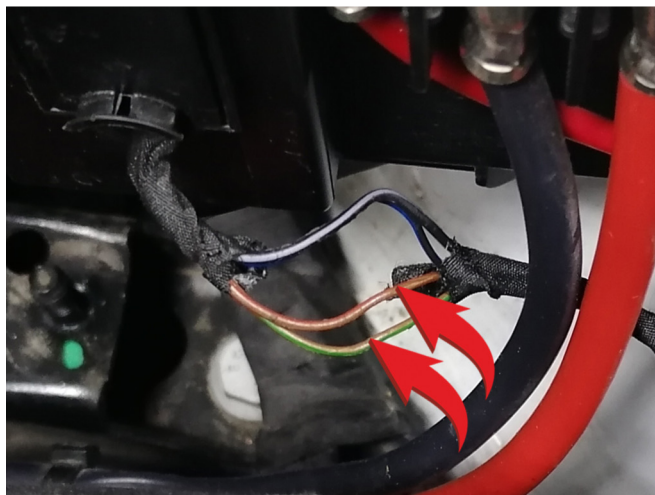
Место подключения к цепям зажигания



Подключение зажигания 1:
 красный/синий провод 40pin; черный/белый провод 35pin;
 черный провод 27pin



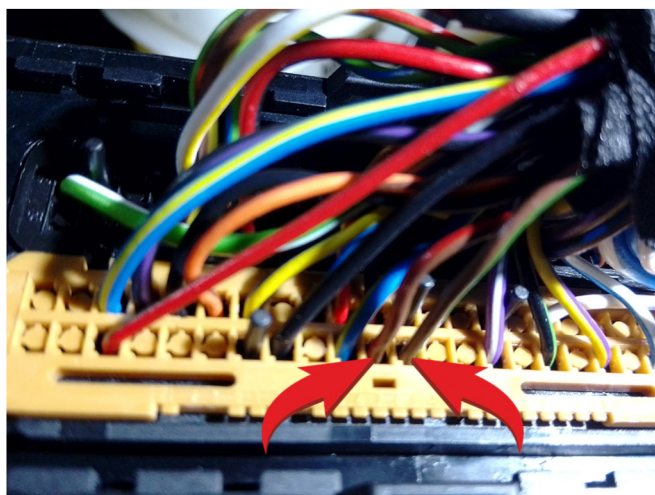
Вариант 1. Место подключения к стартеру



Подключения стартера
коричневый/зелёный и коричневый/красный провода

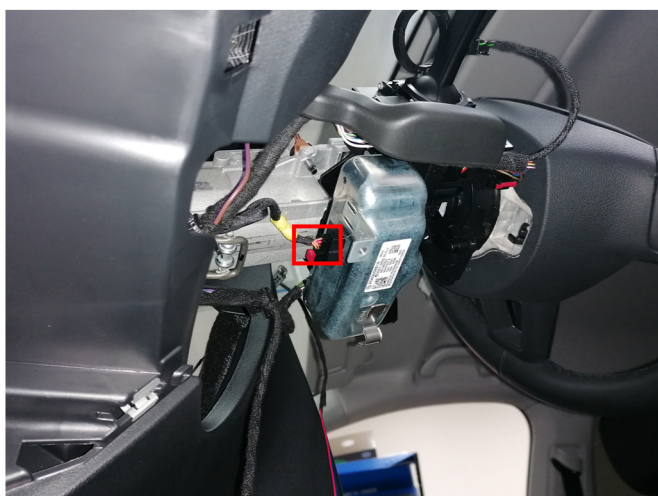


Вариант 2. Место подключения к стартеру

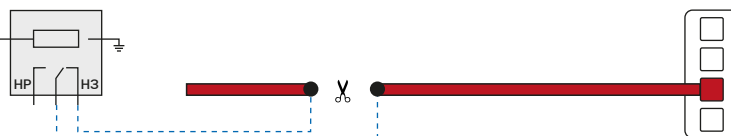


Подключения стартера
коричневый/зелёный и коричневый/красный провода

Также необходимо на все время автозапуска разорвать красный провод в подрулевом блоке в 4-х контактном черном разъеме.



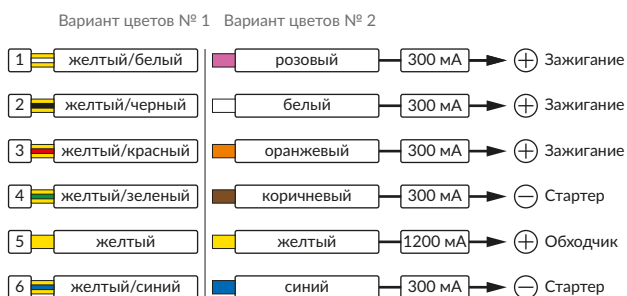
Выход обходчика на все время запуска



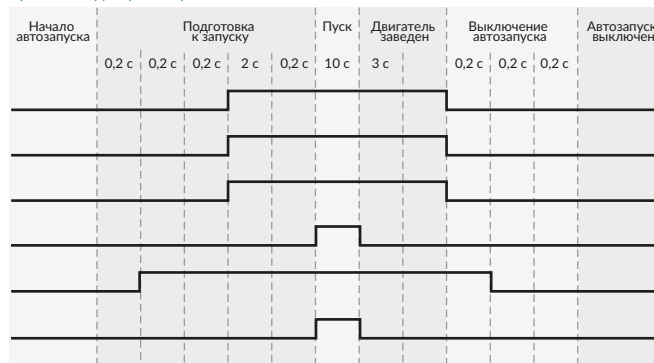
В зависимости от комплектации системы цвета проводов разъема X2 (6-pin) могут отличаться. Алгоритм работы выходов разъема X2 определяется схемой подключения. Необходимо с помощью TECprog2 создать пользовательскую схему на основе типовой схемы подключения Призрак № 3.

Пользовательская схема

Разъем X2 (6-pin)



Временная диаграмма работы



В меню программирования включите функцию автозапуска. Это необходимо осуществить через приложение TECprog2.

1. Перед началом программирования система Призрак должна быть согласована с автомобилем (должна быть выбрана группа/подгруппа а/м).
2. В пункте «Протокол управления бесключевым обходчиком» выберите протокол «ТЭК электроникс».
3. На время синхронизации ключа выберите в пункте № 3 «Способ подключения бесключевого обходчика «ТЭК электроникс» (тип штатного иммобилайзера)» алгоритм № 9.

4. Также на время синхронизации на розовый/черный провод необходимо назначить функцию № 49 «Управление «зажиганием» (автозапуск для определенных а/м) с положительной полярностью.

Внимание: после окончания синхронизации не забудьте переназначить этот выход на нужную вам функцию.

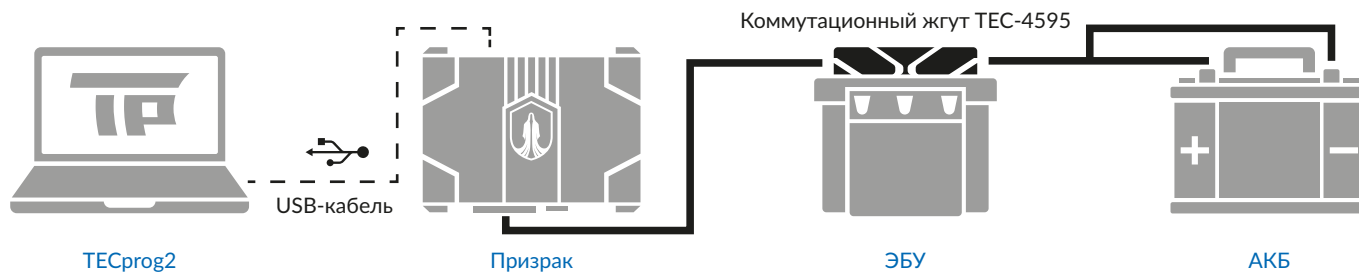
5. Осуществите подключение с помощью коммутационного жгута TEC-4595 к блоку ЭБУ а/м совместно с системой Призрак.

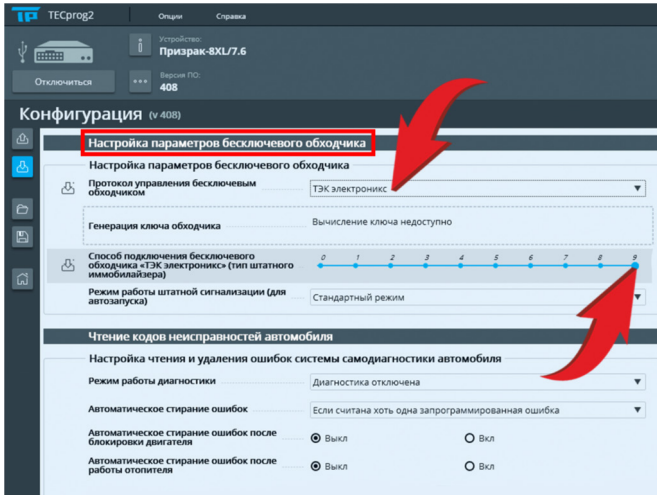
6. В приложении TECprog2 в разделе «Настройка параметров бесключевого обходчика» в пункте «Генерация ключа обходчика» нажмите на кнопку «Начать». Система начнет подавать звуковые сигналы. Дождитесь окончания прерывистых сигналов. Прозвучит трель. Если во время синхронизации произошла ошибка – система проинформирует об этом длительным тревожным звуковым сигналом и кодом ошибки. После получения данных из блока ЭБУ необходимо закончить процедуру клонирования ключа, нажав на кнопку «Продолжить» (в этот момент ПК должен иметь доступ к интернету). После получения ключа с сервера его необходимо записать в устройство.

7. Подключите систему Призрак к а/м и заведите а/м штатным образом, после этого процедура клонирования будет закончена. Пункт «Способ подключения бесключевого обходчика «ТЭК электроникс» (тип штатного иммобилайзера)» автоматически перейдет к значению 2.

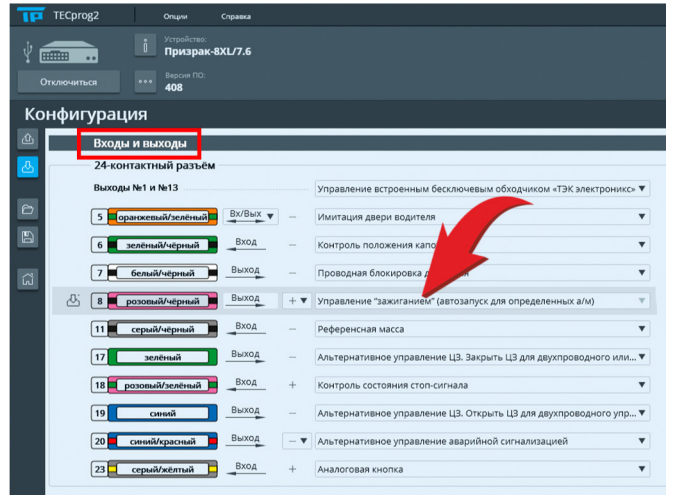
! При наличии штатной сигнализации необходимо ее отключение через диагностику.

! Коммутационный жгут TEC-4595 поддерживает работу с блоками ЭБУ: ME17.5.26, MED17.5.21 и MED17.5.25 (см. маркировку блоков ЭБУ на белой наклейке).

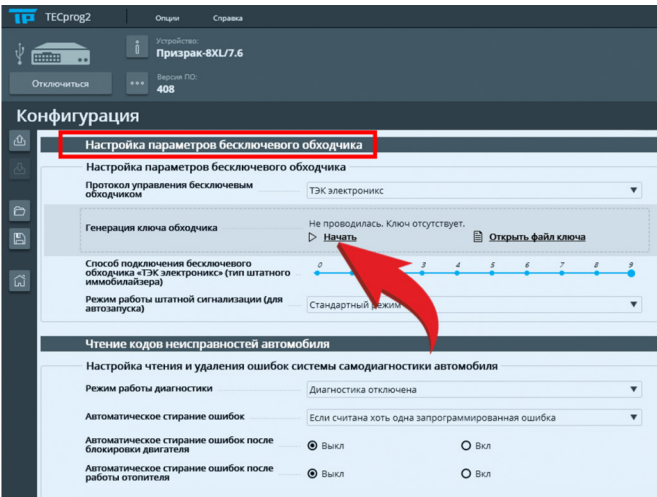




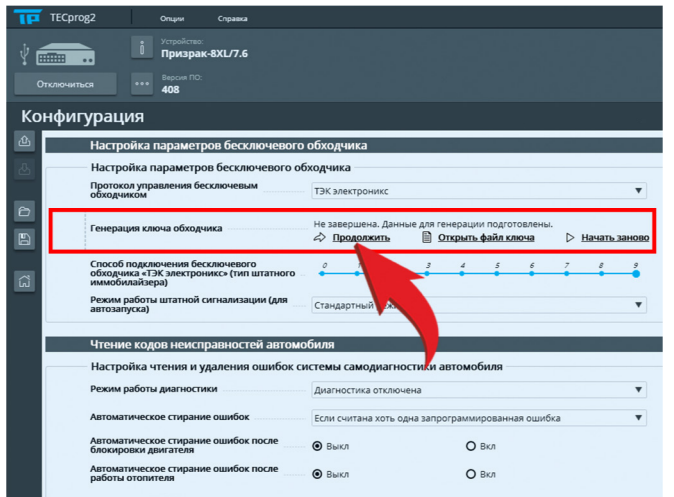
Выбор протокола управления и способа подключения бесключевого обходчика



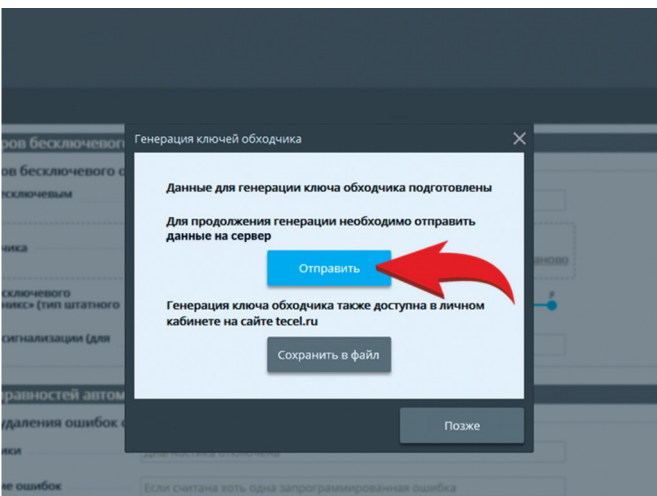
Назначение функции № 49 «Управление зажиганием (автозапуск для определенных а/м)» на розовый/черный провод



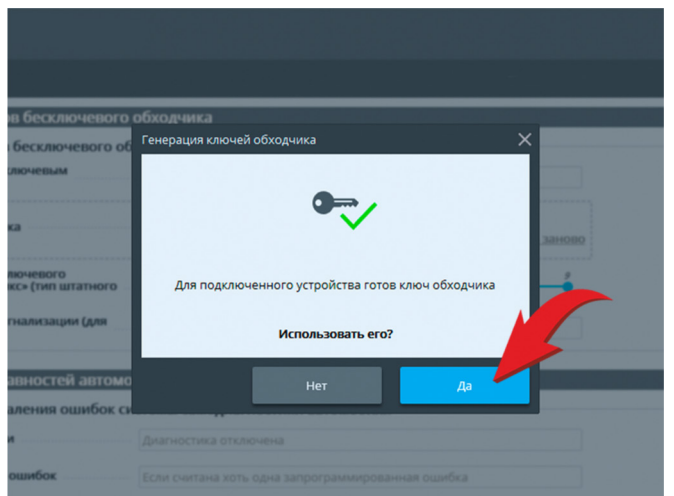
Начало синхронизации



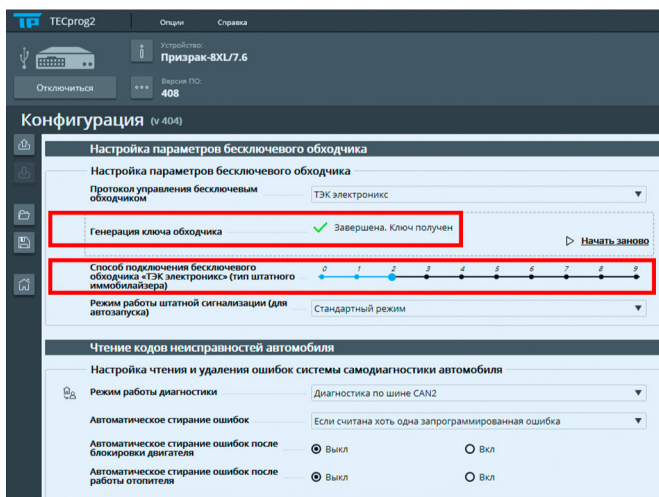
Продолжение генерации ключа



Отправка ключа на сервер



Ключ получен



Окончание синхронизации после запуска а/м штатным ключом



Маркировка блоков ЭБУ